

背舌叶。

(51) 南海刺沙蚕 *Neanthes nanhaiensis* Wu, Sun et Yang, 1981 (图 91, 图 92)

*Neanthes nanhaiensis* Wu et al., 1981: 139—141, figs. 86a—j, 87a—e.

**标本采集地** 南海北部湾 (水深 18—112 m), 海南牙龙湾。喜栖于粗砂底, 以 45—70 m 处泥砂贝壳底最多, 亦在海南省牙龙湾岩岸潮间带石块下采到。

**形态特征** 大标本体长 54 mm, 体宽 (含疣足) 5 mm, 具 70 个刚节。

口前叶、触角和体背腹面均具褐色斑点, 疣足叶还具大量的深褐色斑。

口前叶梨形。2 对眼呈倒梯形排列于口前叶中后部。触手比触角长, 触角端节很小为球形。触须 4 对, 最长触须后伸可达第 3 刚节 (图 91 A)。

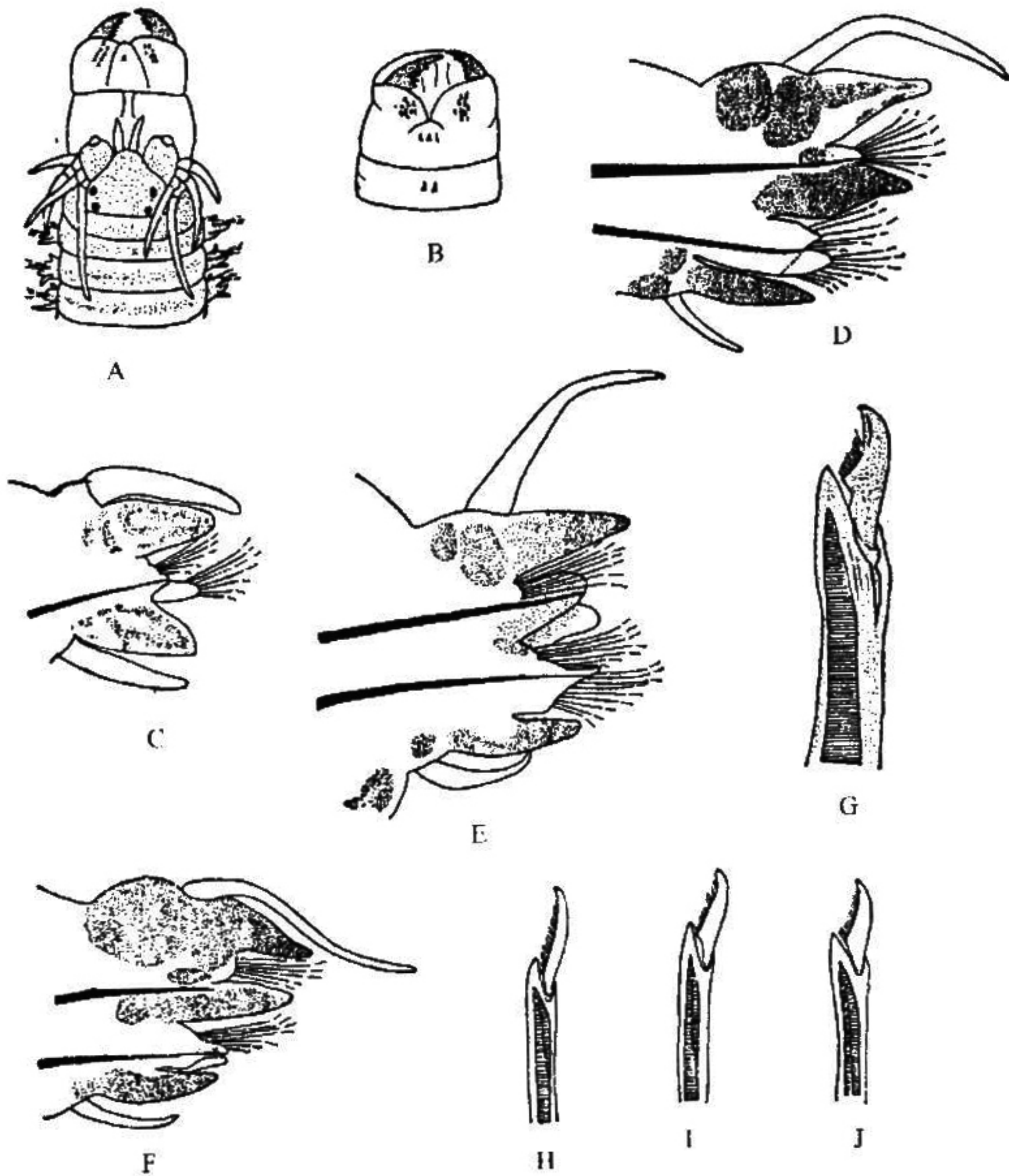


图 91 南海刺沙蚕 *Neanthes nanhaiensis* Wu, Sun et Yang

A. 体前端背面观 (吻翻出); B. 吻腹面观; C. 第 1 对疣足前面观; D. 第 15 对疣足后面观; E. 第 25 对疣足前面观; F. 第 60 对疣足后面观; G—J. 复型异齿镰刀形刚毛。

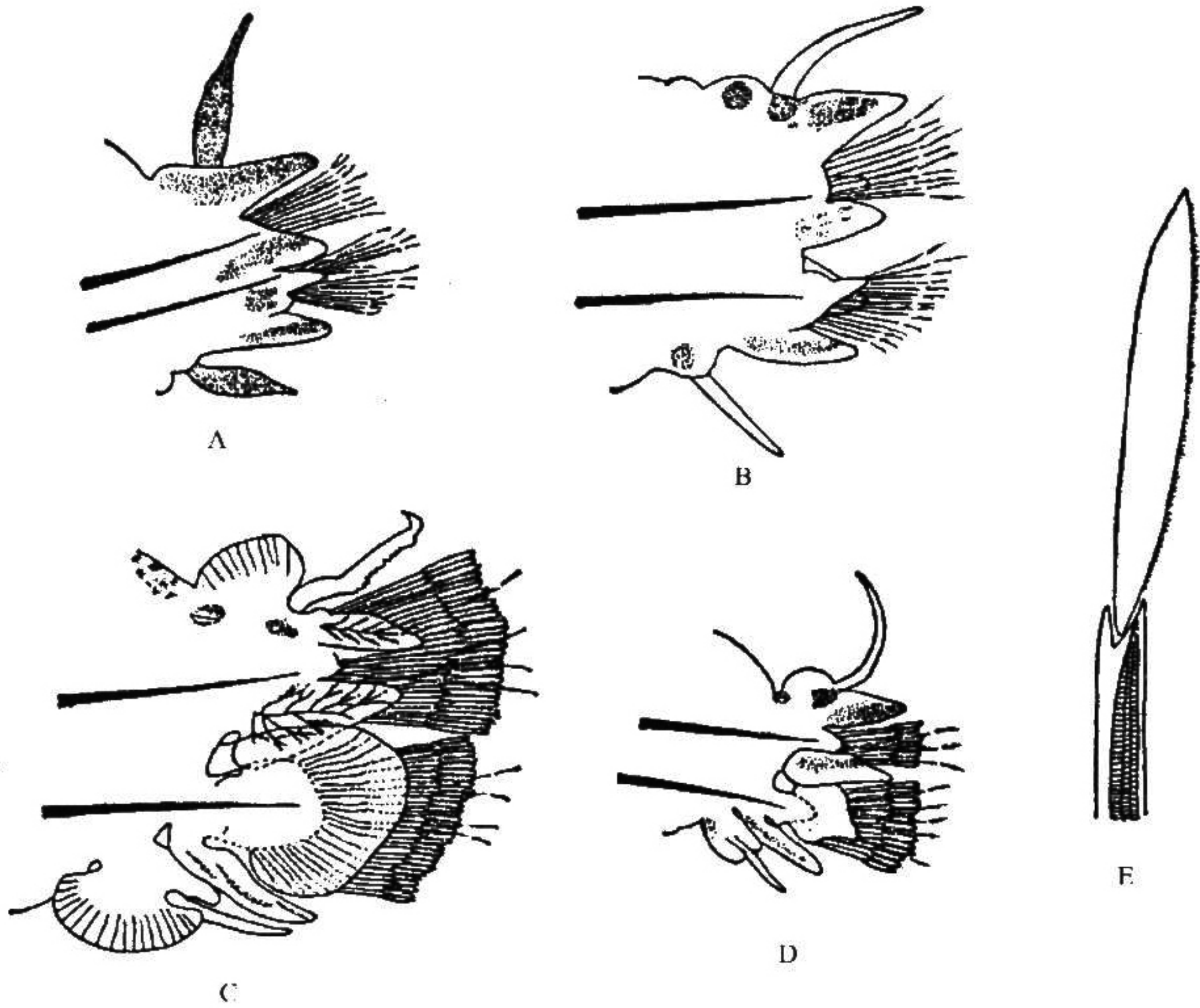


图 92 南海刺沙蚕 *Neanthes nanhaiensis* Wu, Sun et Yang 的性异沙蚕体

A. 第 5 对疣足; B. 第 13 对疣足; C. 第 35 对变形疣足; D. 第 60 对疣足; E. 桨状刚毛。

吻各区颚齿数很少，颚齿在各区的数目和排列为：I 区无（个别标本 1 个），II 区 5—8 个排成 2 斜排，III 区 3—5 个横列（个别标本仅 1 个），IV 区 9—11 个为 1 堆，V 区无，VI 区无（个别标本 1—2 个），VII 区 1—3 个为 1 横列，VIII 区无。大颚透明琥珀色，具 5—6 个侧齿（图 91 A—B）。

仅体前 2 对疣足为单叶型，指状的背腹须分别稍长于圆锥状的背腹舌叶，刚叶指状（图 91 C）。体前部双叶型疣足（第 15 对疣足），须状背须长于三角形锥状的上背舌叶，背刚叶乳突状，前后腹刚叶和腹舌叶均为指状，腹须短于腹舌叶（图 91 D）。第 25 对疣足，背刚叶和下背舌叶钝圆（图 91 E）。体后部疣足（第 60 对疣足），背腹舌叶都变小，背上舌叶大于钝圆的背刚叶（图 91 F）。

疣足背刚毛均为复型等齿刺状。体前部足刺上下方的腹刚毛均为复型等齿刺状和异齿刺状（图 91 J）。体中部和体后部腹刚毛除具复型等齿刺状外，体中部具细柄的复型异齿镰刀形（图 91 H—I），体后部还具粗柄的复型异齿镰刀形（图 91 G）。刚毛均为深黄色。

**异沙蚕体** 南海北部湾 (1959年10月23日、水深74 m、泥砂质底), 1条雄虫。体长30 mm, 体宽 (包括疣足) 6 mm, 具70个刚节。

口前叶具2个大的深紫色眼, 尚未见晶体。

躯下部可分为2区: 前区14个刚节, 仅前7对背须和前6对腹须变粗 (图92 A), 余同正常个体 (图92 B); 变形区, 第15刚节以后背须基部膨大, 第20刚节起疣足叶膨大为扇形、腹须一侧具9—10个乳突、腹舌叶具条状色斑 (图92 C), 第60刚节后疣足变小、背须光滑不具乳突 (图92 D)。

体后区除具正常的复型刺状刚毛和镰刀形刚毛外, 还具桨状刚毛 (图92 E)。

肛节具2根细长的肛须, 肛门周围具3—4排小乳突。

**地理分布** 分布于南海。

## (52). 琥珀刺沙蚕 *Neanthes succinea* (Frey et Leuckart, 1847) (图93)

*Nereis succinea* Frey et Leuckart, 1847: 154.

*Neanthes succinea* Hartman, 1968: 529, figs. 1—5; Imajima, 1972: 108—110, figs. 32a—k, 37; Hartman, 1974: 618; Fauchald, 1977: 29; Paik, 1977: 202—204, fig. 30a—f; Wu et al., 1981: 142—144, fig. 88a—j; Yang et Sun, 1988: 37—38, fig. 7f—i.

*Nereis* (*Neanthes*) *succinea* Pettibone, 1963: 165—170, figs. 44a—e, 45a—d; Rullier, 1963: 189—190; Day, 1967: 321, fig. 14.9a—c.

**标本采集地** 天津塘沽淡水水域, 山东青岛 (双埠)。该种可栖于河口、潮间带、潮下带 (水深50 m), 淡水、半盐水和海水水域, 据报道从岩岸、沙滩、泥滩均有分布。

**形态特征** 不完整标本体长40 mm, 体宽 (含疣足) 5 mm, 具100多个刚节。

口前叶、触角和体背面均有咖啡色色斑, 至体后部色斑消失, 体中部和体后部上背舌叶具浅的色斑。

口前叶近似三角形, 触手短小, 触角基节很大、端节小似乳突状。2对眼, 呈倒梯形排列于口前叶后部。触须4对, 最长触须后伸可达第4—5刚节 (图93 A)。

吻各区均具颚齿, 颚齿在各区的数目和排列为: I区3—6个为1堆, II区18—24个排成2弯曲排, III区椭圆形堆计20—25个, IV区22—28个排成弯曲堆, V区2—4个为1堆, VI区5—8个为1堆, VII、VIII区3排 (近大颚的2排大、近口环的1排小) 排成横带。大颚黄色透明, 具8—9个侧齿 (图93 B—D)。

除体前2对疣足为单叶型外, 余为双叶型。体前部双叶型疣足, 具3个背舌叶 (含背刚叶), 上背舌叶为三角形、余稍窄为指状, 背须须状稍长于上背舌叶, 腹须须状短于腹舌叶 (图93 E)。体中部疣足, 上背舌叶向上延伸, 背刚叶 (中背舌叶) 变小 (图93 F)。体后部疣足, 上背舌叶延伸为矩形或舌形、背须位其背前端, 背刚叶变小为一